

Lappi

Elintarvikealan alueellinen tilannekuva

Aitoja makuja -katsaus

Kuva: Otto Ponto/Finland Image Bank

Lappi

Vuonna 2024 elintarvikkeita ja juomia valmistavilla yrityksillä oli Lapissa yhteensä 124 toimipaikkaa.

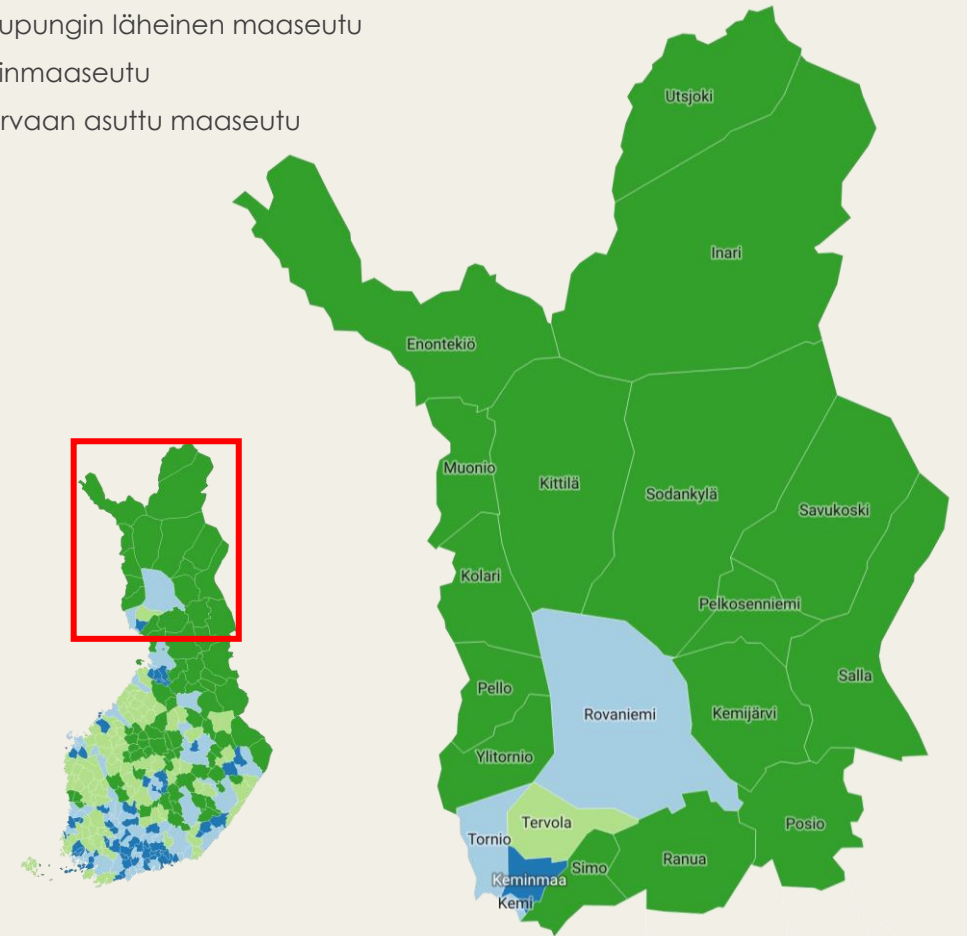
Elintarvikkeiden valmistukseen keskittyvien yritysten toimipaikoista 45 oli kaupunkialueilla, 2 kaupungin läheisellä maaseudulla, 5 ydinmaaseudulla ja 64 harvaan asutulla maaseudulla.

Juomia valmistavilla yrityksillä toimipaikkoja oli 8.

Lähde: Tilastokeskus, maaseutuindikaattorit

Kartat: Maanmittauslaitos / Datawrapper

- Kaupunkialueet
- Kaupungin läheinen maaseutu
- Ydinmaaseutu
- Harvaan asuttu maaseutu

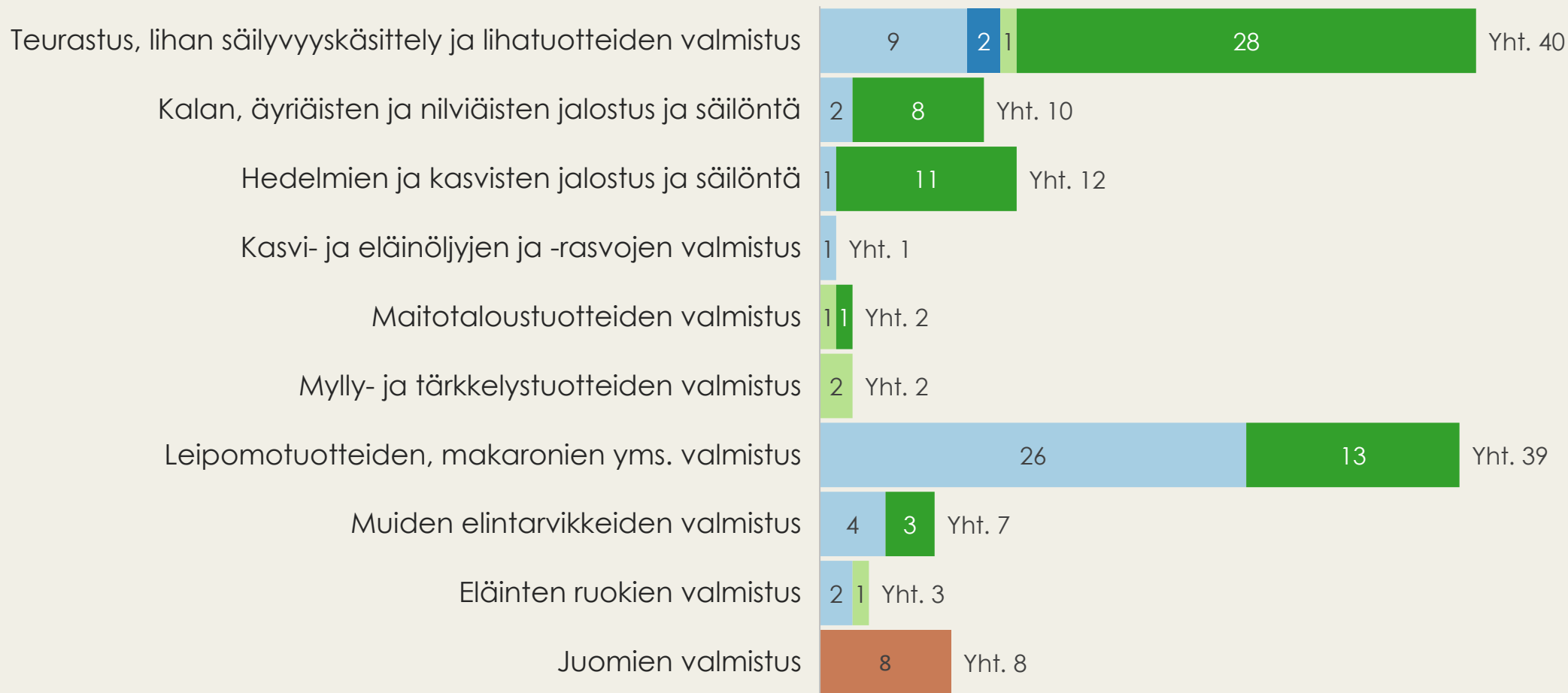


Lisätietoa kuntapohjaisesta kaupunki-maaseutuluokituksesta viimeisellä sivulla.

Elintarvikkeita ja juomia valmistavien yritysten toimipaikat Lapissa 2024

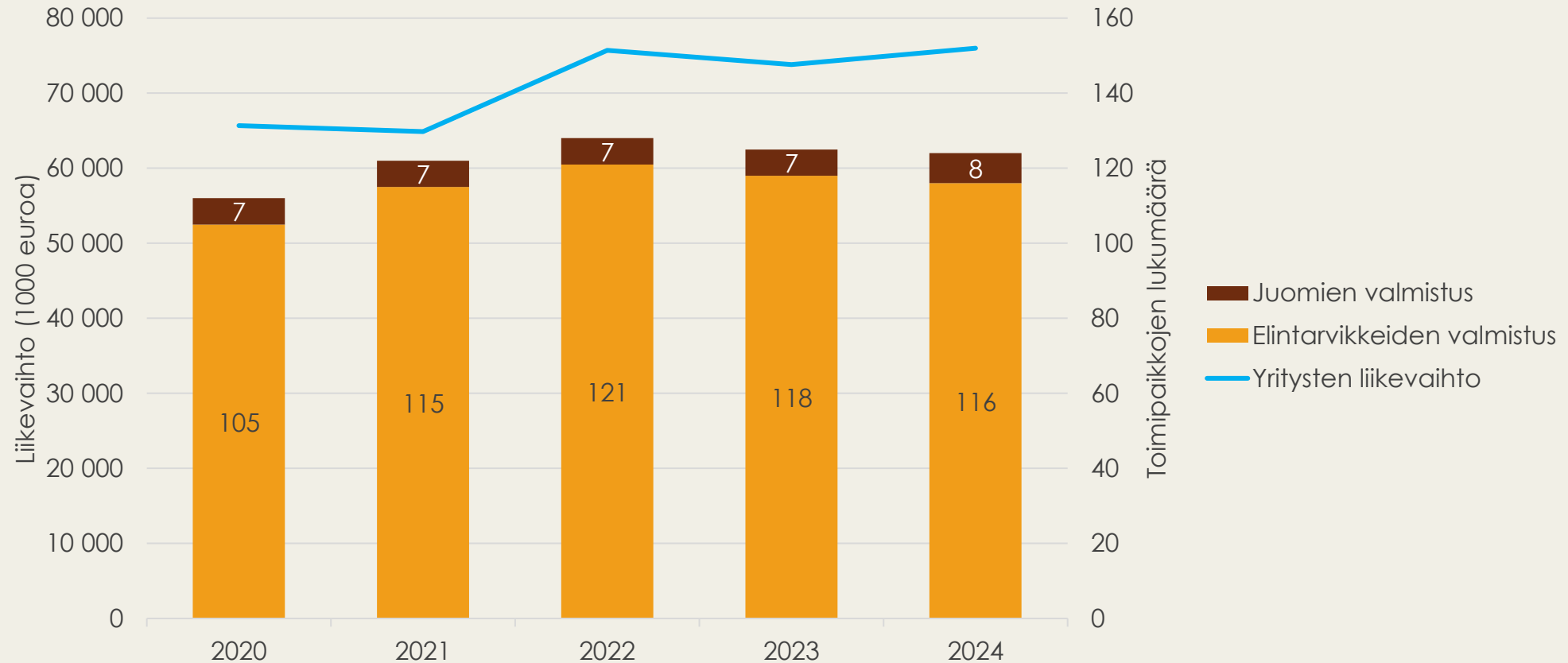
Lähde: Tilastokeskus, maaseutuindikaattorit

■ Kaupunkialueet ■ Kaupungin läheinen maaseutu ■ Ydinmaaseutu ■ Harvaan asuttu maaseutu ■ Alueluokitus ei saatavilla



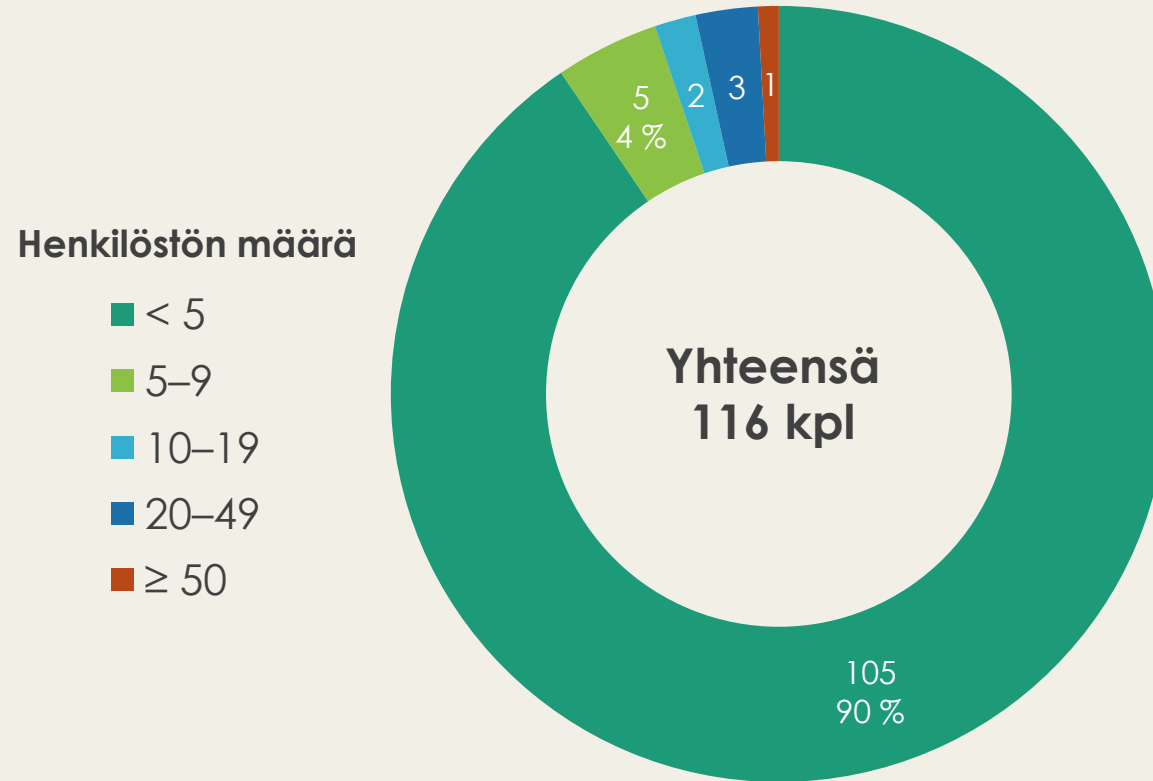
Elintarvikkeita ja juomia valmistavien yritysten toimipaikkojen määrän ja liikevaihdon kehitys Lapissa 2020-2024

Lähde: Tilastokeskus, alueellinen yritystoimintatilasto



Elintarvikkeita (pl. juomat) valmistavien yritysten toimipaikat henkilöstön suuruusluokkien mukaan Lapissa vuonna 2024

Lähde: Tilastokeskus, maaseutuindikaattorit

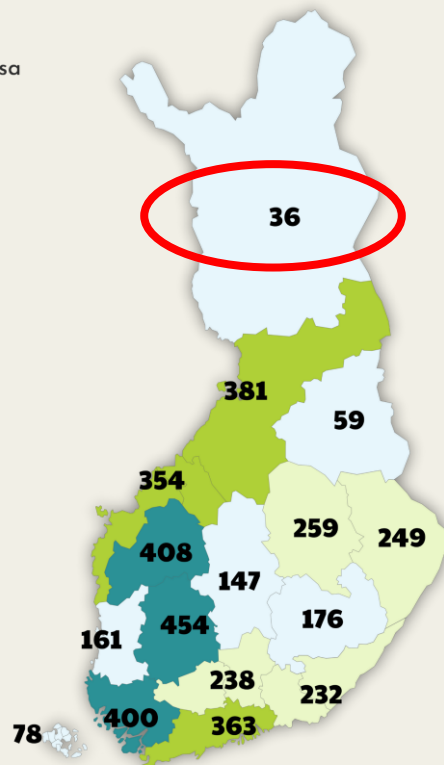


Luomu Lapissa

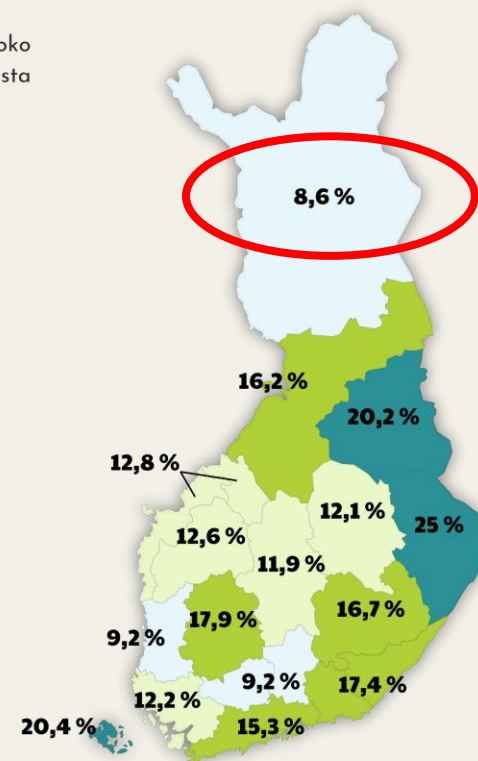
Lähde: Ruokavirasto ja Pro Luomu / Luomu Suomessa 2024 -kooste

Lapin ELY-keskuksen alueella oli **36 oli luomutilaa** vuonna 2024. Peltoalasta **luomuviljelyssä oli 8,6 %** (3605 ha).

Tilojen määrä
eri maakunnissa



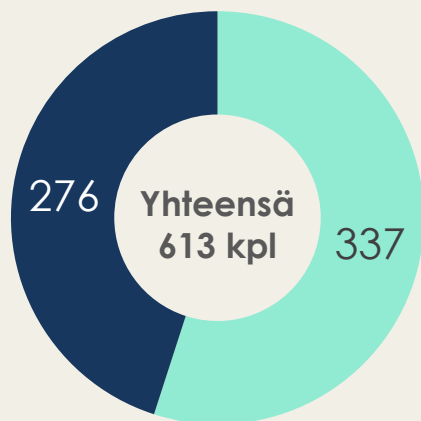
Luomupeltoa
maakunnan koko
peltopinta-alasta



Luomuelintarvikejalostajien lukumäärä

Lähde: Maaseutuohjelman indikaattorit 2014-2020 (Luonnonvarakeskus)

Koko Suomi (pl. Ahvenanmaa)



Lappi



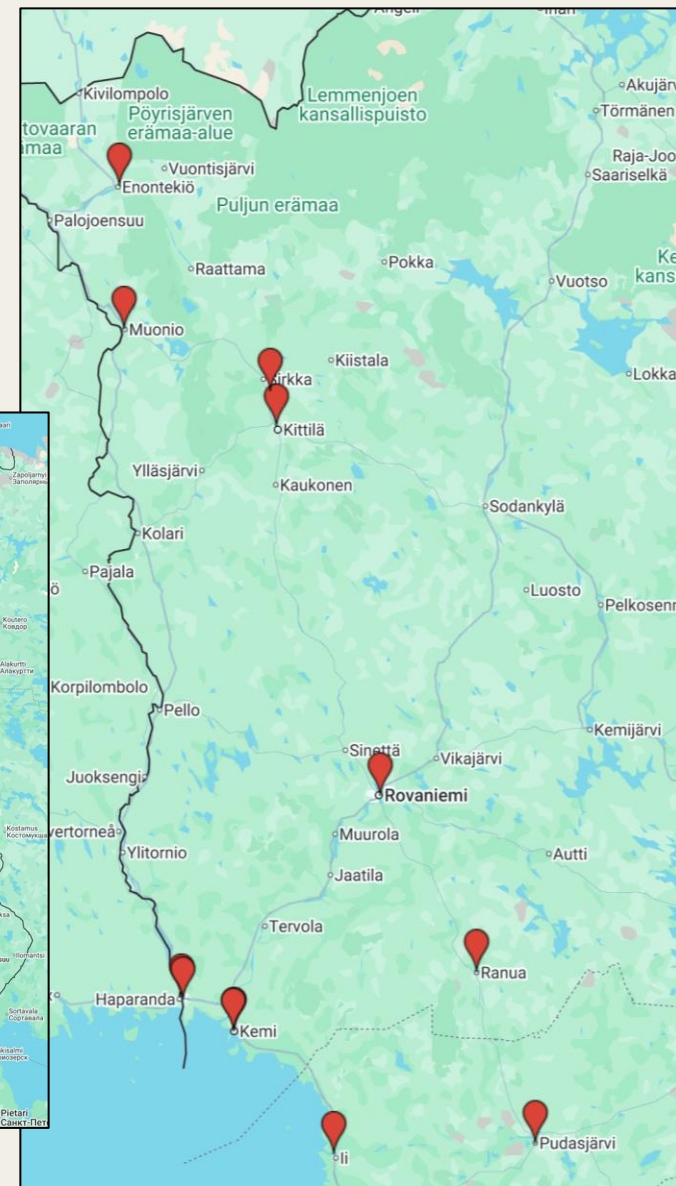
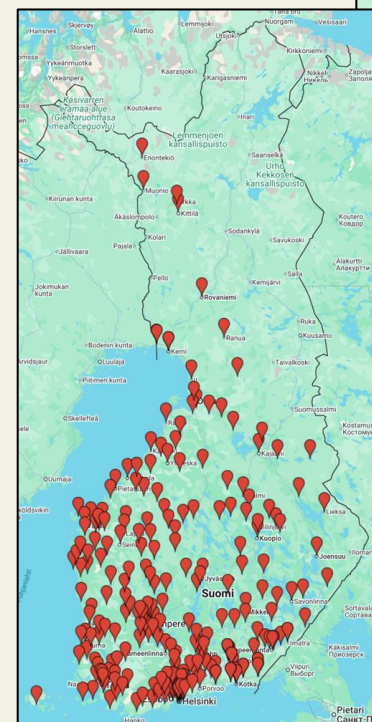
- Luomuelintarvikejalostajat
- Alhaisen jalostusasteen toimijat*

*Alhaisen jalostusasteen toiminta on lähinnä maataloilla tehtävää luomuelintarvikejalostusta

Suoramyynti ja REKO-toiminta

Lähteet: Luonnonvarakeskus, maaseutuohjelman indikaattorit 2014–2020 ja Aitojamakuja.fi

- Vuonna 2023 **4,1 % (48 kpl)** Lapin alueen maatiloista harjoitti suoramyymintä.
- Valtakunnallisesti suoramyymintä harjoittaneiden maatilojen osuus kaikista maatiloista oli 3,9 %.
- Aitoja makuja -kartalla on 10 REKO-jakopistettä Lapin alueella (tilanne kesällä 2026).
- Koko Suomessa REKO-jakopisteitä on noin 250.



Alueen vahvuuksia ja erityispiirteitä

Maakunnassa on lihantuotantoa, erityisesti poronlihaa, ja luonnontuotteilla on merkittävä rooli. Nämä näkyvät myös jalostavien yritysten määrissä.

Lapin vahva matkailubrändi luo potentiaalia myös ruoka-alan kehittymiselle ja kehittämiselle sekä yhteistyölle ruokamatkailun näkökulmasta.

Brändin ja verkostot

- Pohjoisen elintarvike- ja luonnontuotealan kehittäjäverkosto (Lappi, Pohjois-Pohjanmaa, Kainuu)
- Arktiset Artesaanit

Strategiat

- Lapin maakuntaohjelma (Lappi-sopimus)
- Lapin elintarvikeohjelma
- Lapin arktisen biotalouden kehittämisohjelma

Kuva: Julia Kivelä



Nimisuojat tuotteet

Lapin puikula (SAN)

Lapin poron liha (SAN)

Lapin poron kuivaliha (SAN)

Lapin poron kylmäsavuliha (SAN)

Simojärven muikku (SMM)

Kuva: Julia Kivelä



Lisätietoa elintarvikealasta

- Tietohaarukka (Ruokatieto)
- Tilastoja elintarvikkeiden viennistä ja tuonnista (Elintarviketeollisuusliitto)
- Maakuntien ruokaomavaraisuus (Luonnonvarakeskus)
- Alueellinen yritystoimintatilasto (Tilastokeskus)
- Luomu Suomessa (Pro Luomu)
- Maaseutuindikaattorit (Maaseutuverkosto/Tilastokeskus)
- Maaseutuohjelman indikaattorit 2014-2020 (Luonnonvarakeskus)

- Maakuntiin liittyen lisätietoja voit kysyä Aitoja makuja -verkon jäseniltä
- Valtakunnallisesti pk-elintarvikeyrityksen sekä lähiruoan, luomun ja luonnontuotteiden asioita edistetään Ruokasektorin koordinaatiohankkeessa, johon liittyen lisätietoja antavat: Päivi Töyli ja Juha Rutanen, Helsingin yliopisto Ruralia-instituutti
Aura Lamminparras, Pro Luomu ry

Verkostoilla voimaa yhteistyöhön – Ruokasektorin koordinaatiohanke

Laatinut:
Suvi-Tuuli Laaksonen ja Päivi Töyli,
Helsingin yliopisto Ruralia-instituutti

Kesäkuu 2026

Kuntapohjainen kaupunki-maaseutuluokitus

Paikkatietopohjaisesta kaupunki-maaseutuluokituksesta on Suomen ympäristökeskuksessa tehty yleistys kuntatasolle. Ensin erotellaan kaupunkikunnat yhdeksi luokaksi ja sen jälkeen maaseutukunnat jaetaan kolmeen luokkaan.

Kunta luokitellaan kaupunkikunnaksi, jos paikkatietopohjaisen luokituksen sisemmän ja ulomman kaupunkialueen väestöä on enemmän kuin kaupungin kehysalueen ulkopuolista maaseutuväestöä.

Kehysalueella sijaitseva kunta luokitellaan joko kaupungiksi tai kaupungin läheiseksi maaseuduksi kaupunkimaisuuden ja maaseutumaisuuden perusteella.

Muut kunnat luokitellaan yhteenlasketun maa-alaosuuden ja väestöosuuden perusteella kaupungin läheisen maaseudun, ydinmaaseudun ja harvaan asutun maaseudun kuntiin. Maaseudun paikalliskeskusten tiedot lasketaan ympäröivään alueluokkaan.

(Lähde: Tilastokeskus, maaseutuindikaattorit)